

PROCES VERBAL DU CONSEIL MUNICIPAL SEANCE DU 6 DECEMBRE 2022

Date de convocation : 2 décembre 2022

Date d'affichage : 2 décembre 2022

L'an deux mil vingt-deux et le six décembre à 20 heures 00,
Le Conseil Municipal de la Commune de Saint Michel sur Savasse régulièrement convoqué par le Maire, s'est réuni en session ordinaire, au nombre prescrit par la loi, à la Mairie, lieu habituel de ses séances, sous la présidence de M. Pierre COLOMB, Maire.

Présents : Pierre COLOMB - Jérôme MALORON - Ghislaine BARTHELON - Frédéric BERNE - Sébastien CARMET - Séverine CAPOGNA - Carole MOTTUEL - Audrey MORGANTINI - Annabelle MORILLAS - Pierre FERRIER - Jérôme GUILLOUD

Absents, excusés : Anne-Lise CALABRIN - Sébastien RUAZ - Virginie TARDY

Procurations : Anne-Lise CALABRIN à Annabelle MORILLAS, Virginie TARDY à Séverine CAPOGNA

Carole MOTTUEL a été nommée secrétaire de séance.

ORDRE DU JOUR :

- Approbation du Procès-verbal du Conseil Municipal du 8 Novembre 2022
- Décision modificative n°5
- Don de matériel électrique en raison de la cessation d'activité d'un professionnel local
- Présentation du rapport sur le prix et la qualité du service pour les services déchets, eau potable et assainissement de Valence Romans Agglo pour l'année 2021
- Questions diverses

APPROBATION DU PROCES-VERBAL DU CONSEIL MUNICIPAL DU 8 NOVEMBRE 2022

Lecture est faite par le Maire

Concernant les précédents points à l'ordre du jour :

- Les subventions aux associations ont été versées (le paiement a dû être perçu ou va être perçu dans les prochains jours). A ce titre, un courrier de remerciement du Comité des Fêtes a été reçu en mairie.

Approuvé à l'unanimité

DECISION MODIFICATIVE N°5

Considérant qu'un réajustement du budget est nécessaire dans le cadre de l'aménagement de la mairie avec l'achat d'un nouvel ordinateur portable avec haut-parleurs pour améliorer le déroulement des visio-conférences,

Considérant qu'un réajustement du budget est nécessaire suite au montant exceptionnellement élevé de participation au financement du service instructeur (ADS) par rapport au prévisionnel (montant de l'acompte 2022 estimé sur le nombre exceptionnel de permis de construire de l'année 2021)

Il est donc nécessaire d'ajuster les crédits aux comptes concernés :

Dépenses Fonctionnement			
657351 Participation GFP de rattachement	+ 3 000 €	678 Autres charges exceptionnelles	-3 000 €
TOTAL	+ 3 000 €	TOTAL	- 3 000 €
Dépenses Investissement			
2183 opé 39 mat informatique	+ 2 000 €	2135 opé 39 agencements	- 2 000 €
TOTAL	+ 2 000 €	TOTAL	- 2 000 €

Voté à l'unanimité

ACCEPTATION D'UN DON MATERIEL AU BENEFICE DE LA COMMUNE POUR MISE A DISPOSITION LORS DE MANIFESTATIONS COMMUNALES

Philippe IZERABLE propose de faire don à la commune du matériel électrique dont il est propriétaire. Il souhaite que la commune mette ensuite ce matériel à disposition des associations lors de manifestations comme la vogue ou le marché de Noël.

Afin d'acter ce don, une délibération doit être adoptée.

Le matériel a été récupéré. Il y a des coffrets électriques, des rallonges... Une liste détaillée sera faite.

Pour remercier M. IZERABLE, il est proposé de lui offrir un panier garni qui lui sera remis lors du traditionnel moment de convivialité avant Noël, prévu le 16 décembre à 17 heures.

Voté à l'unanimité.

PRESENTATION DES RAPPORTS SUR LE PRIX ET LA QUALITE DES SERVICES DECHETS, ASSAINISSEMENT ET EAU POTABLE DE VALENCE ROMANS AGGLO POUR 2021

Comme chaque année, Valence Romans Agglo établit un rapport d'activité sur les services qu'elle gère et dont la commune est bénéficiaire. Ces rapports, joints à la convocation, doivent faire l'objet d'une présentation et d'une prise d'acte en conseil municipal.

✓ Déchets

Du changement pour le tri

Depuis le 4 octobre, tous les emballages (hors verre) et papiers se trient au sein du conteneur jaune. Résultat de l'opération : +5,4% d'emballages et papiers collectés par rapport à la même période de 2020 et +2,4% pour le verre par effet d'entraînement. Pour absorber ces nouveaux volumes, l'Agglo a densifié et homogénéisé son parc de matériel.



Des gobelets lavables pour les communes

Pour limiter la production de déchets (bouteilles, canettes...) lors des manifestations, rien de tel que des gobelets lavables. Pour aider les communes dans cette démarche, l'Agglo leur a mis à disposition 3 850 gobelets.

Amiante lié, de nouvelles conditions de collecte !

La collecte de l'amiante lié en déchèterie a laissé place à un système plus sécurisé pour les usagers et les gardiens de déchèterie. Désormais, les particuliers peuvent se rendre après une inscription préalable sur des plateformes équipées pour recevoir ce type de déchets dangereux. L'Agglo participe à la prise en charge financière de ces déchets à hauteur de 300 kg par an et par foyer.

7 nouvelles communes équipées

en conteneurs semi-enterrés pour la collecte des ordures ménagères, soit 6 200 habitants.



33

c'est le nombre de conteneurs d'apport volontaire incendiés.

Semaine Européenne de la Réduction des Déchets (SERD)

Compostage, réemploi ou ateliers pratiques pour faire soi-même, plus de 200 personnes ont participé aux activités proposées par l'Agglo et ses partenaires.

2 600 composteurs

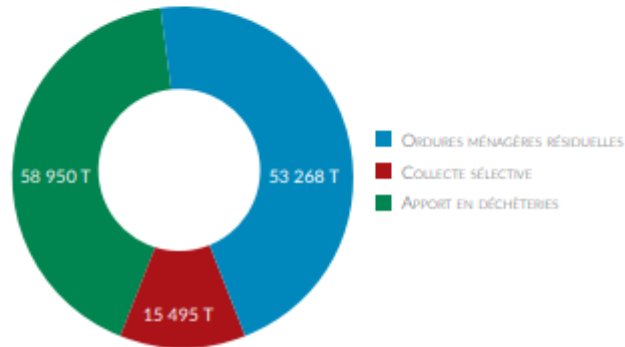
réservés en 3 mois, depuis la mise à disposition gratuite en octobre 2021.



52 marchés

publics passés portant notamment sur la gestion des déchèteries ainsi que sur la fourniture des bacs et composteurs.

Zoom sur les tonnages 2021



Trop de déchets dangereux non identifiés en déchèteries

En 2021, les déchets non identifiés (méconnaissance de la nature du produit) ont représenté 12% du tonnage de déchets dangereux, mais 50% du coût de traitement. Pour ce type de déchet, une analyse préalable est indispensable d'où un coût exorbitant pour l'Agglo (80 000 € pour 30 tonnes).

2 800 kg d'emballages et papiers et 180 kg de verre

collectés à l'occasion du Tour de France.

Le montant de la redevance demandée par l'Agglo est le même sur tout le territoire alors que le mode de ramassage des ordures ménagères est différent : certains sont encore en porte-à-porte tandis que des communes disposent de points d'apport volontaires.

A St Michel, il semblerait que cette année il y ait moins de dépôts sauvages autour des containers. Pour information, quand il y a un nom sur les déchets, un courrier est envoyé au propriétaire concerné.

Pour rappel, quelques anciens containers à roulettes ont été conservés et peuvent être utilisés pendant les manifestations. Il faudrait alors prévoir des sacs poubelles pas trop grands pour ensuite aller vider les bacs à roulettes aux points d'apport volontaires.



Annexe 1

Principaux marchés du 1^{er} janvier au 31 décembre 2021

Collecte des ordures ménagères et assimilés résiduels en porte-à-porte et en apport volontaire

Prestataires	Coût total à l'année TTC
MORIN Jean-Claude et Fils	282 463 €
PROPOLYS	3 964 529 €
TOTAL	4 246 992 €

Collecte des emballages/papiers et du verre

Prestataire Emballages/papiers	Coût total à l'année TTC
PROPOLYS	1 530 613 €

Prestataire Verre	Coût total à l'année TTC
MINÉRIS	352 824 €

✓ Eau potable

— Territoire entouré d'un filet bleu :
Direction de l'eau maître d'ouvrage

■ Compétence exercée en direct
par la Direction de l'eau potable

■ Compétence exercée par
les communes en délégation
de compétence
▶ Romans-sur-Isère (jusqu'au 31/12/2022)
▶ Mours-Saint-Eusèbe (jusqu'au 31/12/2021)
▶ Montvendre (jusqu'au 31/12/2026)

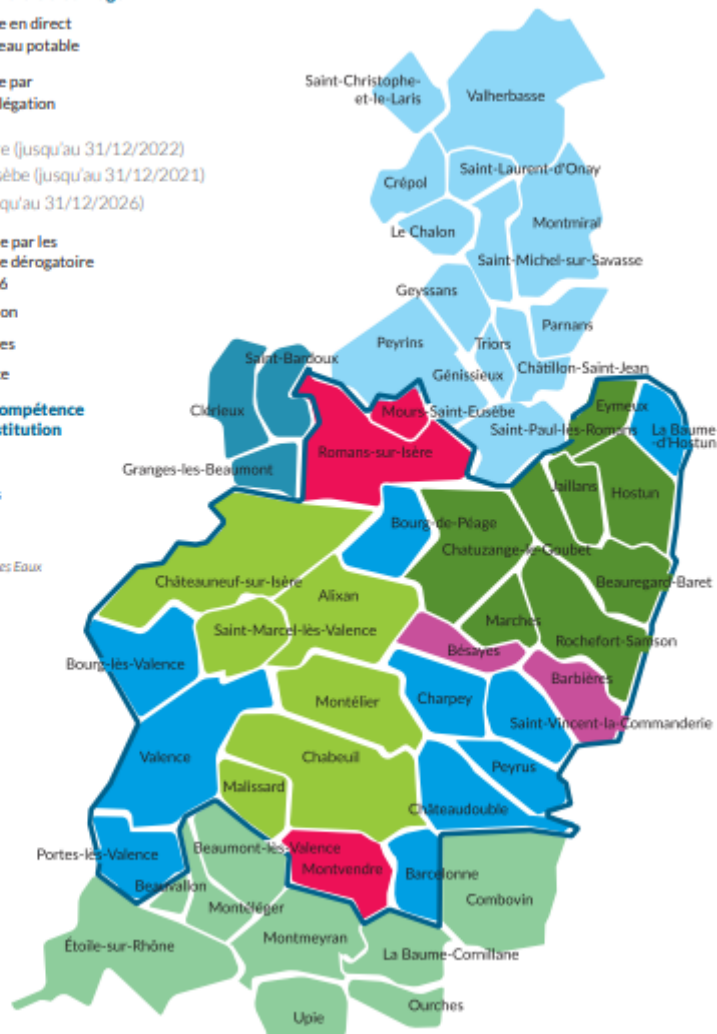
Compétence exercée par les
syndicats de manière dérogatoire
jusqu'au 31/12/2026

■ SIE Rochefort-Samson
■ SIE Barbières Bésayes
■ SIE Plaine de Valence

Syndicats exerçant la compétence
en représentation/substitution

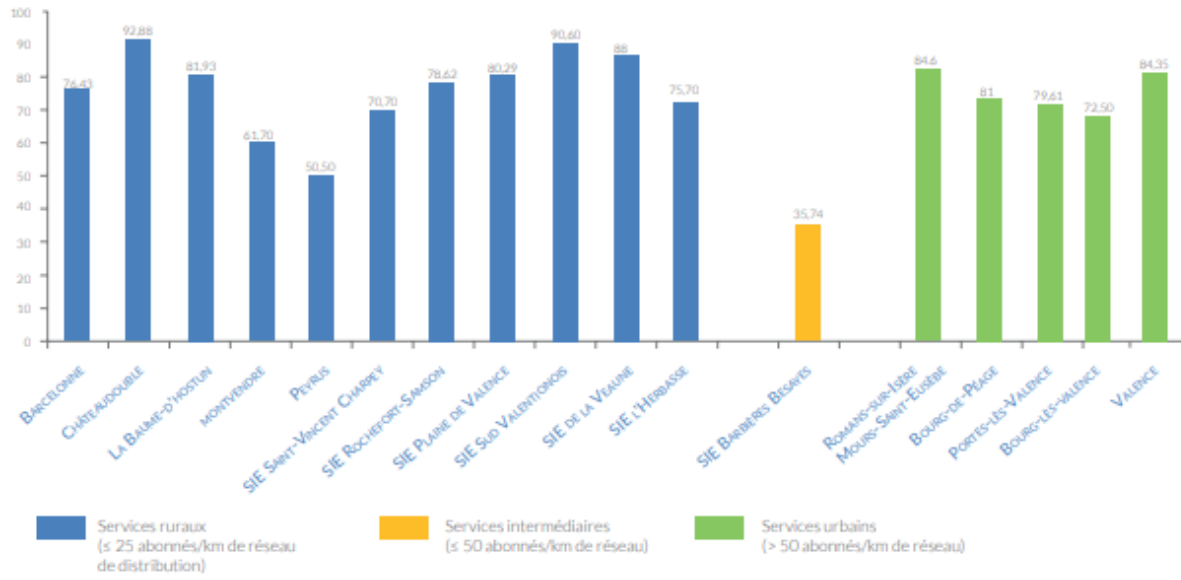
■ SIE Herbasse
■ SIE Sud Valentinois
■ SIE Veaune

SIE : Syndicat Intercommunal des Eaux

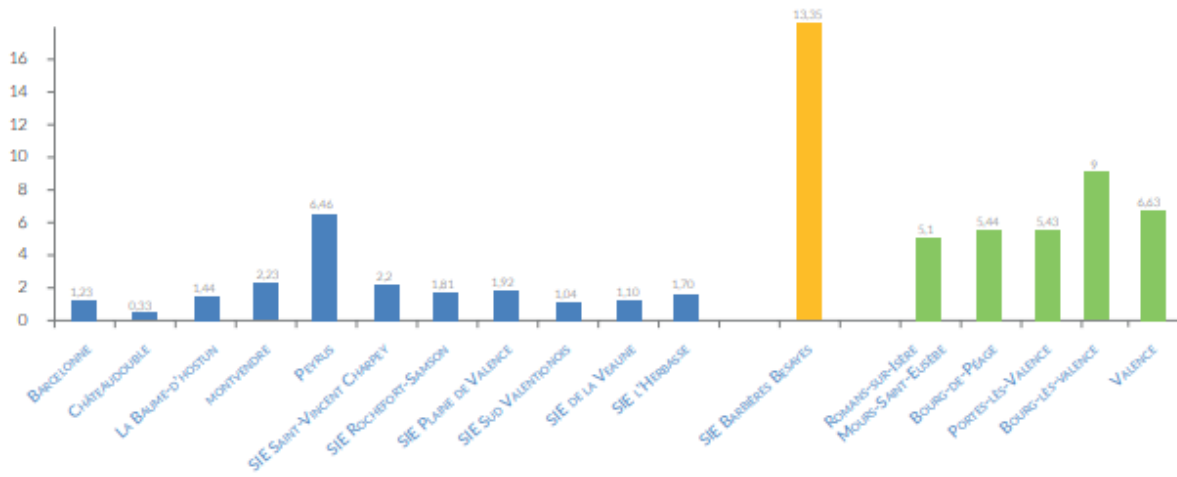


La gestion de l'eau potable est différente sur l'ensemble de Valence Romans Agglo. Un projet est en cours de déploiement sur l'Agglo : interconnecter les différents réseaux pour pouvoir se suppléer en cas de problème.

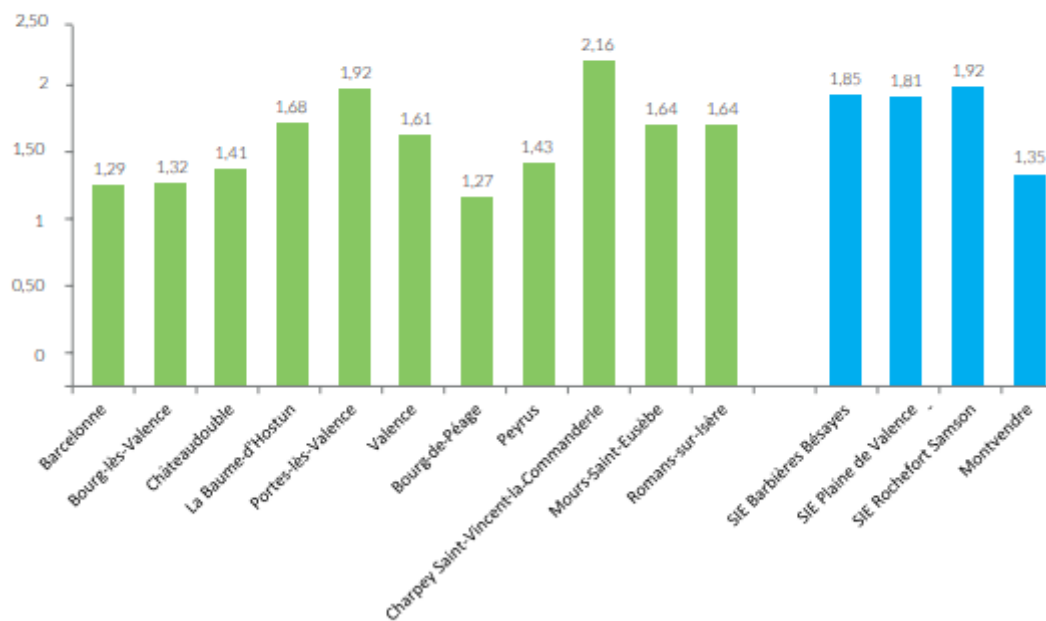
RENDEMENT DU RÉSEAU DE DISTRIBUTION (HORS VENTE EN GROS)



INDICE LINÉAIRE DE PERTES EN RÉSEAU (M³/JOUR/KM)



PRIX DE L'EAU POTABLE SELON LES COMMUNES *



Le prix appliqué par le SIEH est de 2.09€/m³ tandis que le prix moyen sur l'Agglo est de 1,68€/m³.

Indicateurs de performance				D101,0		D102,0	
	Maîtres d'ouvrage avant Loi NOTRe	Mode de gestion	Nb de communes dans l'Agglo	Population VRA	Nb d'abonnés	Prix du service de l'eau au m ³ TTC au 01/01/n+1	
Territoires dont la compétence a été transférée au 01/01/2020	Territoires dont la compétence est exercée par l'Agglo	Peyrus	DSP Veolia	1	614	334	1,43 €/m ³
		Bourg-de-Péage	DSP Veolia	1	10 161	5 436	1,27 €/m ³
		Barcelonne	Régie Eau de Valence Romans Agglo	1	366	162	1,29 €/m ³
		La Baume-d'Hostun	Régie Eau de Valence Romans Agglo	1	585	268	1,68 €/m ³
		Châteaudouble	Régie Eau de Valence Romans Agglo	1	601	277	1,41 €/m ³
		Portes-lès-Valence	Régie Eau de Valence Romans Agglo	1	10 817	4 183	1,92 €/m ³
		Bourg-lès-Valence	Régie Eau de Valence Romans Agglo	1	20 459	7 872	1,32 €/m ³
		Valence	Régie Eau de Valence Romans Agglo	1	66 121	24 374	1,61 €/m ³
		SIE Charpey Saint-Vincent-la-Commanderie	DSP Veolia	2	2 068	927	2,16 €/m ³
	Territoires dont la compétence est exercée par délégation	Romans-sur-laire/Mours-Saint-Eusèbe	DSP Veolia	2	37 159	21 114	1,64 €/m ³
		Montvendre	Régie communale	1	1 209	548	1,35 €/m ³
		SIE Barbières Bésayes	Régie syndicale	2	2 441	1 196	1,85 €/m ³
		SIE Rochefort-Samson	Régie syndicale	7	11 859	5 716	1,92 €/m ³
		SIE Plaine de Valence	Régie syndicale	6	28 518	13 831	1,81 €/m ³
SIE en représentation / substitution	SIE du Sud Valentinois		DSP Veolia	9	17 817	7 768	1,73 €/m ³
	SIE de la Veauce		Régie syndicale	3	3 644	1 796	2,01€/m ³
	SIE de l'Herbasse		Régie syndicale	14	13 947	6 623	2,09€/m ³

Le taux d'impayé au SIEH est assez faible, avec 1,34% d'impayés.

✓ Assainissement

Faits marquants 2021

Avril 2021 la mise en place d'un test d'écopâturage sur les sites des stations de traitement des eaux usées de Charpey et Saint-Vincent-la-Commanderie.

La poursuite du chantier de méthanisation des boues sur le site de la station de traitement des eaux usées de Valence.

La poursuite de la mise à niveau des plans des réseaux grâce aux campagnes de récolements à Bésayes, Beauregard-Baret, Charpey, et Chateaufort-sur-Isère.

La mise en œuvre d'une réelle gestion patrimoniale des réseaux d'assainissement. 2021 est la première année où un budget spécifique est dédié aux inspections télévisées pour la gestion patrimoniale. Cela s'est traduit par des campagnes d'Inspections Télévisées d'une partie des réseaux d'assainissement sur les centres villes de Valence et de Romans.

La prospective financière a été mise à jour fin 2021 avec un PPI de 100 M € HT de 2022 à 2026 avec 2 opérations phares que sont l'agrandissement de la station de traitement des eaux usées de Romans, et la construction d'un nouveau poste de refoulement au port de l'Épervière à Valence pour près de 50 M € HT.

Déploiement de Calypso, outil de gestion des usagers assainissement.

SPANC, démarrage de la campagne de diagnostic initial des installations sur la commune de Chatuzangé-le-Goubet.

Montélier : la transformation de l'ancienne station de traitement des eaux usées en bassin d'orage. Cela se traduira par moins de volumes déversés par temps de pluie dans le Jonas.

Le 1^{er} décembre 2021, deuxième édition des rencontres de l'assainissement. Un échange entre les entreprises, les maîtres d'œuvre et les entreprises pour des chantiers de meilleure qualité et plus vertueux en matière d'environnement.

Décembre 2021, délibération adoptée à l'unanimité par les conseillers communautaires pour la stratégie durable et intégrée des eaux pluviales à la source.



Parc du Champ de Mars à Romans-sur-Isère

Perspectives 2022

Poursuivre les travaux de mises aux normes des systèmes d'assainissement :

Pour le système d'assainissement de Romans :

- définir le programme pour l'agrandissement de la station de traitement des eaux usées et retenir un maître d'œuvre pour cette opération,
- lancer les travaux du nouveau poste de refoulement de la Presle

Pour le système d'assainissement de Valence, lancer la consultation des travaux pour le futur poste de refoulement de l'Épervière.

Décliner la stratégie arrêtée fin 2021

sur la gestion intégrée et durable des eaux pluviales : sensibilisation des différents acteurs au travers de journées thématiques, de la mise en place d'un show-room,...

Lancer une étude

pour une compétence assainissement «bas carbone». Objectif : se doter d'un plan d'actions ambitieux.

Finaliser le déploiement

de CALYPSO, l'outil de gestion des usagers assainissement

Acquérir un outil de Gestion et de Maintenance

par Ordinateur (GMAO) des équipements de la régie assainissement (Postes de refoulement, stations de traitement des eaux usées, bassins d'orage...)

Poursuivre la mise en œuvre

d'une réelle gestion patrimoniale des réseaux avec le déploiement de 2 logiciels dédiés.

Mettre en service l'unité de méthanisation

des boues avec l'injection de biogaz pendant l'été 2022

Voter les tarifs 2023

au vu de la prospective financière arrêtée fin 2021.

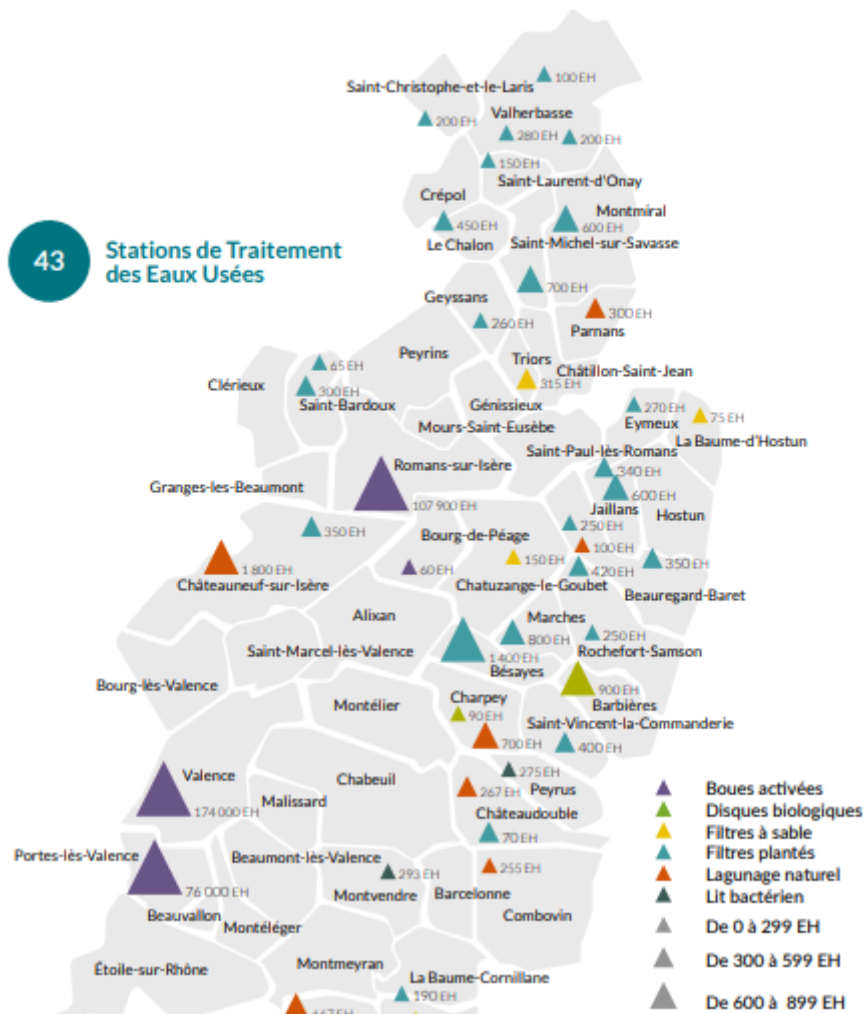
Regrouper le 1^{er}/01/2022 la régie assainissement avec le service GEMAPI

pour une nouvelle Direction assainissement, eaux pluviales et rivières... Objectif : décliner de nouvelles synergies autour du cycle de l'eau.

Types de filières des stations de traitement des eaux usées (STEU)

43

Stations de Traitement des Eaux Usées



Il faut souligner la bonne capacité de gestion de la station d'épuration de Saint Michel. Elle est de 700 équivalents habitants alors qu'à ce jour, seuls 400 équivalents habitants sont raccordés.

Commune	Système d'assainissement	Séparatif e aux usées	Unitaire	Total réseaux assainissement	Nombre de regards eaux usées / unitaire	Nombre de leviers d	Nombre de postes de refoulement (hors STEU)	Bassin de rage (BO)	Nombre de stations DE TRAITEMENT DES EAUX USEES	Unitaire réseau strict, pi	Regards pluviel	Cette servabrs plural strict et unitaire	Ruils d'irrigation	Bassins aux pluviales	Autres ouvrages pluviel
Hostun	SMABLA	8012	-	8012	233				Raccordé sur STEU du SMABLA	3 351	70	111	5	3	3 bassins
Jailans		6568	-	6 568	188		1		2	1 539	22	76	2	2	2 bassins
La Baume-Cornillane		1596	239	1835	77				1	461	15	23	7		7 puits
La Baume-d'Hostun	SMABLA	10735	-	10 735	147		4		1	1 129	16	66	16	1	1 bassin + 6 puits
Le Chalon										1 441	10	1			
Malissard	Valence	21546	3633	25 179	747		6	1 (400 m ²)	Raccordement STEU Valence	2 050	47	102	41		
Marches		7274	-	7 274	101	1	1		1	2 534	53	90	11	1	1 bassin + 18 puits
Montéléger	Portes	10175	2690	12 865	375	3	2		raccordement sur la STEU de Portes les VALENCE	5 945	220	124	3		
Montélier	Valence	31007	-	31 007	828			1 (210 m ²)	Raccordement STEU Valence	14 895	263	476	127	2	2 bassins + 130 puits
Montmeyran	Portes	8831	10168	18 999	250	5	4	1 (1100 m ²)	Raccordement STEU de Portes Les Valence	7 682	230	320	3	1	1 bassin
Montmiral		3142	1909	5 051	151	2	1		1	1096	33	33			
Montvendre		3357	5	3 362	165				1	2 540	99	122	5		
Mours-Saint-Eusèbe	Romans	8456	10702	19 158	552	3	2		Raccordement sur la STEU de Romans	4 489	188	406	70	9	7 bassins d'infiltration et 2 d'orage
Ourches		883	-	883	31				1	89		6	1		1 puits
Parnans		2016	1544	3 560	90	4	1		1	977	17	29			
Peyrins	Romans	12443	3242	15 685	322	1	0		*Raccordement sur la STEU de Romans via Mours St Eusèbe*	3 094	78	146		2	2 bassins d'infiltration
Peyrus		4233	1507	5 740	83				1	1 494	41	64	1		
Portes-lès-Valence	Portes	39393	25573	64 966	1 774		10	1 (STEP: 2500 m ²)	1	6 610	207	1875	1207	2	2 bassins + 900 puits
Rochefort-Samson		4166	4	4 170	113		2		2	1 701	56	124	9	1	1 bassin + 13 puits
Romans-sur-Isère	Romans	16529	155229	171 758	6 375	25	9		1	22 781	849	4 312	346	3	3 bassins
Saint-Bardoux		3174	160	3 334	75		1		2	335	13	7			
Saint-Christophe-et-le-Laris		2664	-	2 664	56				1	1015	29	20			
Saint-Laurent-d'Oray		1018	-	1 018	22				1	568	4	1			
Saint-Marcel-lès-Valence	Valence	40001	3868	43 869	1 299		13	1 (450 m ²)	Raccordement STEU Valence	8 852	170	649	342		459 puits
Saint-Michel-sur-Savasse		3860	-	3 860	67	1			1	1 612	51	53			

A St Michel, en 2021, la SAUR est intervenue trois fois et a procédé au curage de 850 mètres linéaires de réseau d'assainissement et de 137 mètres linéaires d'eaux pluviales. Concernant le SPANC, 94 installations autonomes ont fait l'objet d'un contrôle au cours de l'année 2021.

Voté à l'unanimité.

QUESTIONS DIVERSES

Urbanisme

Point sur les dossiers traités depuis début novembre :

- Dépôts :
 - o DP pour des panneaux photovoltaïques 45 Rue de la Mère d'Aigues
- Décisions :
 - o Accord pour une DP pour des panneaux photovoltaïques 45 Rue de la Mère d'Aigues

- Accord pour un PC modificatif (modifier l'implantation de la maison) Impasse de la Rivière
- Accord pour un PC pour la construction d'une maison individuelle avec piscine Côte Maréchale
- Accord pour un PC modificatif (modifier l'implantation de l'étage) Chemin de la Vieille Eglise

La réunion prévue avec le service instructeur de Valence Romans Agglo n'a finalement pas pu avoir lieu. Il a été signalé à la commune que l'acompte demandé pour 2022 devait bien être payé et qu'il n'est pas possible de récupérer l'instruction des déclarations préalables en cours de mandat.

Point budget

Globalement (hors écritures comptables spécifiques d'équilibre du budget et d'autofinancement), à ce jour, les dépenses de fonctionnement et d'investissement sont maîtrisées.

Dépenses Fonctionnement		
	Budget	Réalisé
011 Charges générales	76 824,75 €	57 867,42 €
012 Charges de personnel	77 832 €	61 508,28 €
65 Autres (dont participation SIVOS, ADS...)	156 030 €	145 550,15 €
66 Intérêts d'emprunt	2 420 €	2 143,02 €
042 Amortissement	3 700 €	3 697.62 €
67 et 022 Imprévus	61 642.71 €	0 €
TOTAL	378 449,46 €	270 766,49 €

Dépenses Investissement		
	Budget	Réalisé
040 Amortissement	5 982 €	5981.27 €
16 Emprunt (capital)	16 244 €	15 158.17 €
20 Immobilisations incorporelles	594 €	594 €
21 Immobilisations corporelles	180 719.32 €	161 994,09 €
23 Travaux en cours	755 514,16 €	517 906.43 €
TOTAL	959 053,48 €	701 633,96 €

Les recettes prévues sont quant à elle perçues ; pour certains postes, les recettes réalisées seront même supérieures au prévisionnel en remboursement de frais de personnel (6419 : + 5 000 €) et taxe d'aménagement (+ 8 000€ au moins à encaisser d'ici fin décembre).

Recettes Fonctionnement		
	Budget	Réalisé
013 Atténuation de charges	5 200 €	9 844,65 €
042 Amortissement	5 982 €	5 981.27 €
70 Produits divers	4 635 €	6 178,74 €
73 Impôts	220 293.95 €	186 500 €
74 Dotations	56 359 €	52 364,81 €
75 Autres (dont loyers)	36 808 €	24 237,86 €
76 Produits financiers	0 €	7,25 €

77 Produits exceptionnels (dont location salle)	200 €	1 035,98 €
TOTAL	329 477,95 €	286 150,56 €

Recettes Investissement		
	Budget	Réalisé
040 Amortissement	3 700 €	3 697,62 €
10 Dotations (FCTVA et TA)	73 650 €	81 656,28 €
13 Subventions	424 833,44 €	164 235,44 €
16 Emprunt	70 400 €	70 400 €
45 Opération pour compte de tiers	166 335,54 €	56 721,24 €
TOTAL	738 918,98 €	376 710,58 €

Une projection pour la fin de l'année a été réalisée. L'exercice comptable 2022 (commune et régie de chaleur) pourrait faire apparaître le résultat suivant :

CA 2022 prévisionnel réajusté		
	Commune	Regie
Dépenses fonctionnement	300 453,99 €	36 277,18 €
Recette fonctionnement	337 081,05 €	39 572,06 €
Résultat de l'année	36 627,06 €	3 294,88 €
Résultat antérieur	62 958,71 €	1 803,52 €
Résultat définitif	99 585,77 €	5 098,40 €
Dépenses investissement	856 354,10 €	13 222,06 €
Recettes investissement	746 222,19 €	13 627,28 €
Résultat de l'année	-110 131,91 €	405,22 €
Résultat antérieur	206 366,55 €	1 079,90 €
Résultat définitif	96 234,64 €	1 485,12 €
Globalement	195 820,41 €	6 583,52 €

Par conséquent, plutôt que d'attendre 2023, plusieurs dépenses supplémentaires pourraient être réalisées d'ici la fin de l'année :

- Réparation Berlingo (suite contrôle technique)
- Rachat de fuel pour les cuves
- Outillage pour le service technique : scie circulaire, compresseur
- Ordinateur portable

Travaux Côte Maréchale

- Les travaux sont désormais terminés.

- Un poteau a été cassé par un véhicule à proximité de l'école ; malheureusement personne ne s'est fait connaître. Un devis pour son remplacement est à établir et selon le prix, une déclaration à l'assurance pourrait être faite.
- Le plan de financement est conforme à ce qui a pu être prévu.

Travaux	Payé le 02/12/2022	Prévu suite marché		
Lot 1 Démolition, terrassement, génie civil, réseaux humides	244 222,35 €	244 222,36 €	100%	<i>soldé</i>
Lot 2 Voirie	107 852,52 €	125 419,92 €	86%	
Lot 3 Aménagements paysagers	3 592,50 €	42 532,00 €	8%	
Lot Réseau télécom (sded)	10 792,82 €	11 508,23 €	94%	
Lot Réseau enedis (sded)	19 138,06 €	27 371,50 €	70%	<i>soldé</i>
Mur carrefour (fresque + mur)	31 950,00 €	35 000,00 €	91%	<i>soldé</i>
Frais acquisitions	51 170,00 €	52 342,00 €	98%	<i>soldé</i>
Frais actes notariés	1 888,40 €	4 800,00 €	39%	
Frais géomètre/bornage	1 590,00 €	5 630,00 €	28%	<i>soldé</i>
Diagnostics (amiante, plomb)	- €	2 500,00 €	0%	<i>soldé</i>
Honoraires maîtrise d'œuvre	22 162,14 €	24 354,00 €	91%	
Provisions (frais supplémentaires)*	11 215,00 €	17 000,00 €	66%	
<i>* déplacement compteurs, kit illuminations, voirie Duyères</i>				
Révision de prix (13533,12€ TPR+13487,47€ Bonnardel)	27 020,59 €	- €		
TOTAL TTC	532 594,38 €	592 680,01 €	90%	

Augmentation du temps de travail de l'agent technique

Au quotidien, il s'avère que l'agent technique manque d'heures pour réaliser ses missions, d'autant plus qu'il va y avoir des espaces verts supplémentaires avec La Belle Noyeraie et la Côte Maréchale.

Il est donc envisagé d'augmenter son temps de travail, jusqu'à 35 heures. Pour cela une demande d'avis au comité technique va être faite auprès du Centre de Gestion et il faudra ensuite prendre une délibération. Le coût de l'augmentation de ce passage à temps complet est estimé à + 10 000 € pour la commune, compensé par l'augmentation estimée d'environ + 15 000 € de la taxe foncière suite à la création du lotissement.

Le passage de l'agent technique à 35 heures permettra également de lui confier des missions supplémentaires à l'extérieur du centre-bourg (comme l'entretien des chemins). Avec de l'outillage en plus, il pourra également réaliser plus de travaux en interne. Il faudra prévoir d'aménager une avancée derrière le local technique pour du rangement.

Etude pour un SCDECI

Le marché pour l'étude pour la réalisation d'un schéma communal de défense extérieure contre l'incendie (SCDECI) conclu via le SIEH a été lancé. Le coût pour la commune est de 10 847,26 € HT. Avec 80 % de subvention pouvant être obtenue de la part du Conseil départemental (soit 8 677,81 €), le reste à la charge de la commune serait de 2 169,45 €.

Appartement au-dessus de la mairie

L'appartement au-dessus de la mairie sera disponible à la location à partir du 1^{er} février 2023. De même, un appartement est actuellement disponible au Métan, suite à la réalisation de travaux.

Truck Soliha

Soliha, organisme départemental en charge de l'habitat, propose un « truck » Soliha (camion aménagé). Il s'agit d'une équipe qui se déplace sur la commune pour donner des informations pour « bien vivre chez soi » et faire découvrir des solutions d'aménagement pour économiser

de l'énergie ou adapter son logement au vieillissement et au handicap. Il est décidé de solliciter Soliha pour leur demander une intervention sur la commune au printemps 2023.

Projets 2023

Lors du prochain conseil municipal, il sera fait la liste des projets à prévoir pour l'année 2023 pour pouvoir faire des devis et arbitrer avant le vote du budget 2023.

Plusieurs propositions sont déjà émises : travaux de voirie, récupération de la source de la commune, agrandissement du local technique, agrandissement de la garderie, columbarium, city stade, contrôle de la charpente du clocher de l'église, plafond de la salle des anciens...

Pour information, la porte du cimetière est en cours de réparation tandis que les mains courantes à la mairie et à l'église ont été posées en cette fin d'année 2022.

Groupe de travail sécurité

Un groupe de travail élargi va être mis en place pour aborder les questions de sécurité notamment routière. Les personnes intéressées doivent se faire connaître en mairie. Plusieurs actions sont à mener : pose de panneaux de signalisation, marquage, miroirs...

RPI

Un prévisionnel a été établi pour la rentrée 2023 : 45 élèves seraient scolarisés à Montmiral et 60 à l'école de St Michel. A l'heure actuelle, il y a donc un risque de fermeture de classe à Montmiral... Un recensement du nombre de permis de construire est en cours de réalisation ainsi qu'une estimation des naissances à venir.

La quinzaine de départs volontaires de l'école l'année dernière ne sera pas compensé par de nouveaux élèves ; le risque de fermeture de classe est bien réel. Malheureusement, une analyse de la cause de ses départs aurait dû être réalisée pour mieux les comprendre ou les éviter.

Marché de Noël

Des flyers du programme sont à distribuer dans les boîtes aux lettres.

Le montage aura lieu vendredi 9 décembre matin. Les exposants sont invités à venir samedi 10 décembre à partir de 8 heures pour s'installer.

Repas des Anciens

Le repas s'est bien passé, il y avait une bonne ambiance.

Les colis (9 simples et 5 doubles) seront récupérés le 16 décembre puis seront à distribuer avant Noël, avec les bulletins municipaux.

Divers

- Un courrier a été reçu de la part de Valence Romans Déplacements sur la nécessité de prendre en compte le passage des bus lors des aménagements routiers.
- Une demande d'aménagement de type « pas japonais » a été faite pour faciliter l'accès au columbarium au cimetière de St Michel.
- Une demande de subvention de la part des Restos du Cœur a été reçue en mairie : comme l'an dernier, la commune ne participera pas en raison de la création de l'association locale Entraide et Partage qui propose des solutions de repas aux personnes démunies.
- Valrim a rencontré les élus pour un projet d'aménagement sur la commune mais le terrain concerné est en zone non constructible.
- Des pigeons mangent les semences d'un agriculteur saint-michelois. Une cage devrait être posée derrière l'église.

- Le projet de comodat a été reçu pour officialiser la pose de la fresque sur un mur privé ; à l'unanimité, il est proposé une durée de 10 ans, renouvelable tacitement, pour ce droit d'usage du mur.
- Aujourd'hui, il y a eu un problème d'évacuation d'eau pluviale chez un particulier Route de la Toume. Plusieurs options sont envisagées, le système d'évacuation existant pourrait avoir été abimé lors des travaux de voirie.
- Calendrier :
 - o 07/12 : cérémonie de la Ste Geneviève à Valence
 - o 08/12 : comité de pilotage du plan de déplacement urbain
 - o 10/12 : concert de Noël à Chatillon Saint Jean
 - o 12/12 : réunion publique de lutte contre les free-parties à Montmiral
 - o 13/12 : réunion sur la mise en place d'un lieu de vie intergénérationnel à Saint Paul lès Romans

L'ordre du jour étant épuisé, la séance est levée à 22 heures 45.

Le Maire
Pierre COLOMB

La Secrétaire de séance
Carole MOTTUEL